

MANUAL DE  
**IDENTIDAD  
GRÁFICA**

**ME  
DE  
LLÍN**



**Alcaldía de Medellín**  
Distrito de  
**Ciencia, Tecnología e Innovación**

# Introducción

A continuación, encontrarán ejemplos de aplicaciones permitidas en el desarrollo de las diferentes piezas gráficas que requiere la entidad. El objetivo es conservar unidad en la comunicación, de acuerdo con las disposiciones consignadas en el *Libro de marca* y la manera como la Alcaldía de Medellín quiere relacionarse con todos sus públicos.

# ME DE LLÍN

# Contenido

**Introducción** ..... Pág. 02

**Acerca del *Libro de marca*** ..... Pág. 04

**1.0 Papelería institucional** ..... Pág. 08

Hoja membrete ..... Pág. 09  
Tarjetas personales ..... Pág. 10  
Carpeta ..... Pág. 11  
Sobre para CD ..... Pág. 13  
Cuaderno ..... Pág. 14  
Certificado ..... Pág. 16

**2.0 Medios digitales** ..... Pág. 17

Firma digital ..... Pág. 18  
Cabezotes ..... Pág. 19  
Papel tapiz ..... Pág. 20  
Presentación de Power Point ..... Pág. 21

**3.0 Identificación de servidores** ..... Pág. 22

Carné institucional ..... Pág. 23

**4.0 Eventos** ..... Pág. 24

Pendones institucionales ..... Pág. 25

**5.0 Marcación de vehículos** ..... Pág. 26

Imantado para identificación ..... Pág. 27

**6.0 Piezas publicitarias** ..... Pág. 28

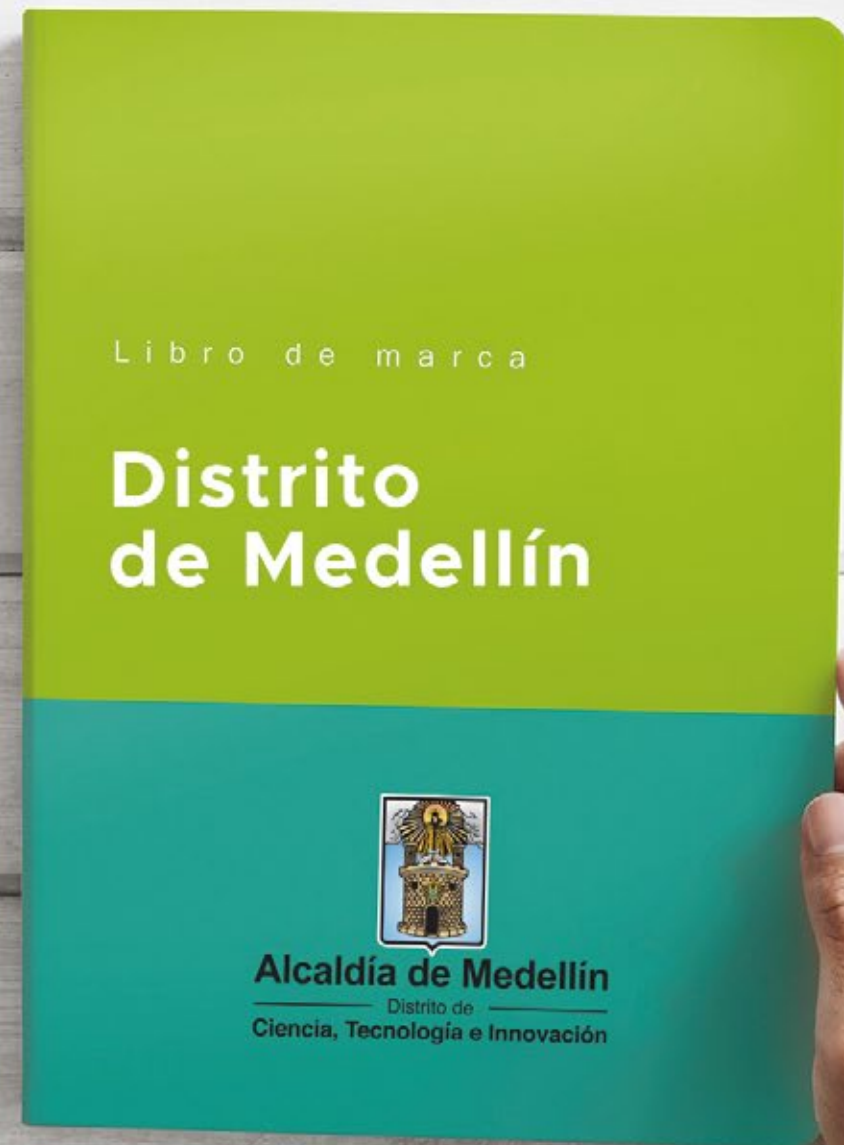
Valla vertical ..... Pág. 29  
Mailing ..... Pág. 30  
Ecards ..... Pág. 31  
Banner sitio web ..... Pág. 32  
Medios internos ..... Pág. 33

**7.0 Publicaciones editoriales** ..... Pág. 36

**8.0 Uniformes** ..... Pág. 40

## Acerca del *Libro de marca*

Se debe entender el presente manual como un documento complementario del *Libro de Marca*, donde están consignadas las indicaciones necesarias para darle un uso correcto a la marca del Distrito de Medellín. Se tienen en cuenta aspectos generales, como tipografías, área de protección, paleta de colores, tamaño mínimo y aplicaciones permitidas, entre otros.



Originado a partir del acuerdo 107 de 2019, busca proteger la imagen institucional, teniendo como eje el escudo de armas, que ahora no debe estar acompañado de slogan y al cual se le añadieron detalles que le permiten tener una apariencia más completa.

05 | Los colores

## 4.3 Positivo a color



**Alcaldía de Medellín**  
 Distrito de  
**Ciencia, Tecnología e Innovación**

Los colores definidos y asociados a la personalidad de la marca, además de brindar los lineamientos necesarios para el desarrollo de la comunicación y la aplicación en las diferentes piezas gráficas, establecen la manera en que la Alcaldía de Medellín quiere conectarse con sus habitantes. Se basan en una relación que ha fortalecido con su audiencia a través de la institucionalidad y la búsqueda del mejoramiento constante de esa percepción, por medio de la gestión que realizan sus administraciones.

En la aplicación a color, el logo de la Alcaldía de Medellín conserva sus elementos característicos en policromía: fondo azul en el cielo, torre en color ocre, nubes en tonos grises, así como aplicaciones en dorado sobre el escudo de armas y la imagen de Nuestra Señora de la Candelaria. En color negro encontramos el componente tipográfico, la línea alrededor del escudo y los contornos que definen los elementos gráficos que lo componen.

20 Libro de marca | Alcaldía de Medellín

# ¿Qué vas a encontrar en el Libro de marca?

## Tabla de contenido

<b>Historia de marca</b> La ciudad nos cuenta... Entre la diversidad y la primavera	<b>01</b>	<b>La tipografía</b> 5.1 Simbología (pág. 26) 5.2 Tipografía principal (pág. 27) 5.3 Tipografías complementarias (pág. 28)	<b>05</b>
<b>Planteamiento</b> 2.1 Valores de marca (pág. 6) 2.2 Concepto de marca (pág. 7)	<b>02</b>	<b>Proporciones</b> 6.1 Planimetría y/o geometría (pág. 32) 6.2 Área de protección (pág. 33) 6.3 Área mínima (pág. 34)	<b>06</b>
<b>El logo</b> 3.1 Elementos gráficos (pág. 10) 3.2 Simbología (pág. 12) 3.3 Clase de logo (pág. 13) 3.4 Elementos de iconografía (pág. 14)	<b>03</b>	<b>Imagen</b> 7.1 Fotografía (pág. 36)	<b>07</b>
<b>Los colores</b>	<b>04</b>	<b>Usos</b> 8.1 Usos correctos (pág. 51) 8.2 Usos incorrectos (pág. 52) 8.3 Sin eslogan (pág. 53) 8.4 Cobranding (pág. 54)	<b>08</b>

Libro de marca | Alcaldía de Medellín 01

Puedes descargar el documento desde la siguiente ruta:  
[isolución/mapadeprocesos/comunicaciones/manuales](#)

# 1.0 Papelería institucional

Tanto en material impreso como en aplicaciones digitales, se busca proyectar una imagen moderna, que no se aparte de la institucionalidad y esté en sintonía con el tono de comunicación definido.



Tarjetas personales

Carpeta

Tiro



Retiro

Tiro



La producción de este tipo de material se debe realizar en papeles reciclables y/o amigables con el medioambiente.

Carpeta

Retiro



Bolsillo

Sobre para CD

Frente



Reverso



La producción de este tipo de material se debe realizar en papeles reciclables y/o amigables con el medioambiente.

Cuaderno

Carátula



Contracarátula

Interior cuaderno

Retiro hojas internas  
y separador.



La producción de este tipo de material se debe realizar en papeles reciclables  
y/o amigables con el medioambiente.





## 2.0 Medios digitales

Por medio de las pantallas generamos y recibimos información. Es importante aprovechar estos canales y mantener la unidad en la comunicación.

Firma digital



**ME DE LLÍN**

**Pedro Pérez González**  
 Profesional universitario  
 Secretaría de Comunicaciones  
 Teléfono: 385 5555 Ext. 9298  
 pedroperez@medellin.gov.co  
 Calle 44 # 52-165 CAM - Piso 10  
 [www.medellin.gov.co](http://www.medellin.gov.co)



**Alcaldía de Medellín**  
 Distrito de  
 Ciencia, Tecnología e Innovación



**ME DE LLÍN**

**Pedro Pérez González**  
 Profesional universitario  
 Secretaría de Comunicaciones  
 Teléfono: 385 5555 Ext. 9298  
 pedroperez@medellin.gov.co  
 Calle 44 # 52-165 CAM - Piso 10  
 [www.medellin.gov.co](http://www.medellin.gov.co)



**Alcaldía de Medellín**  
 Distrito de  
 Ciencia, Tecnología e Innovación



**ME DE LLÍN**

**Pedro Pérez González**  
 Profesional universitario  
 Secretaría de Comunicaciones  
 Teléfono: 385 5555 Ext. 9298  
 pedroperez@medellin.gov.co  
 Calle 44 # 52-165 CAM - Piso 10  
 [www.medellin.gov.co](http://www.medellin.gov.co)



**Alcaldía de Medellín**  
 Distrito de  
 Ciencia, Tecnología e Innovación

Se personaliza a través del instructivo de Word difundido por medio del *Boletín Al Día*.

Cabezotes para difusión de contenidos de prensa



**ME DE LLÍN**

**Reportaje**  
 gráfico



**Alcaldía de Medellín**  
 Distrito de  
 Ciencia, Tecnología e Innovación



**ME DE LLÍN**

**Comunicado**



**Alcaldía de Medellín**  
 Distrito de  
 Ciencia, Tecnología e Innovación



**ME DE LLÍN**

**Invitación**  
 a medios



**Alcaldía de Medellín**  
 Distrito de  
 Ciencia, Tecnología e Innovación



**ME DE LLÍN**

**Bitácora**  
 de eventos



**Alcaldía de Medellín**  
 Distrito de  
 Ciencia, Tecnología e Innovación

Papel tapiz



**Tamaño:** 1280 x 1024 pixeles.  
**Peso:** 200 Kb.

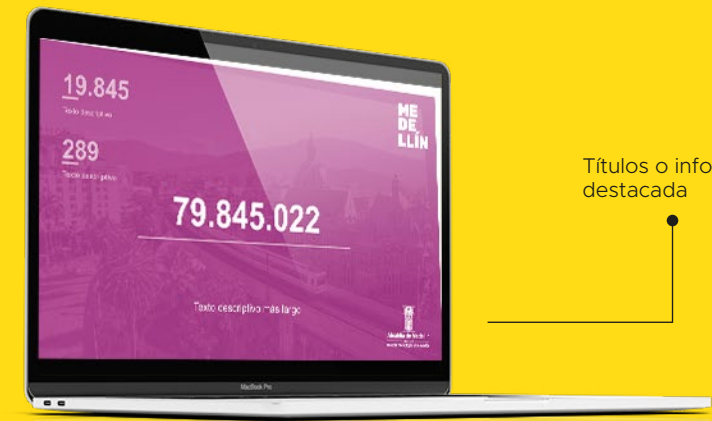
Se debe conservar una margen inferior de 60 pixeles (aproximadamente 1 cm) para evitar que los elementos se corten por la barra de inicio.

Para que el diseño no intervenga con los iconos alojados en el escritorio, este no debe superar el 70 % del espacio desde el costado derecho de la pantalla.

Presentación de Power Point

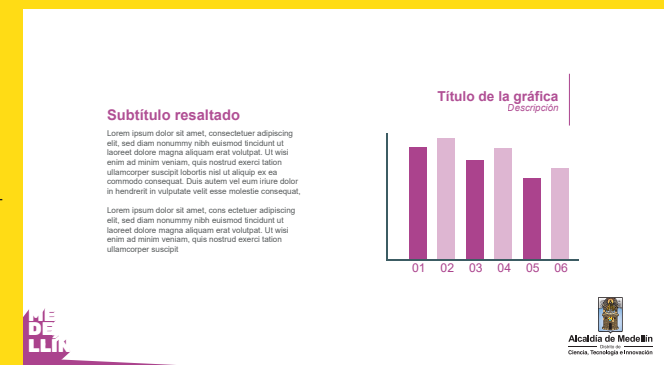


● Portada



● Títulos o información destacada

● Interior con cifras



## 3.0 identificación de servidores

Una imagen renovada en la que se destaca lo más importante: nuestro componente humano.



Formato horizontal tanto para contratistas como para empleados de carrera administrativa y/o provisionalidad.

Se diferencian por el color principal en la franja del nombre que coincide con el color de la cinta.

## 4.0 Eventos

La presencia de la marca en certámenes y eventos de ciudad, o incluso de carácter interno, debe destacarse por su sobriedad. El escudo de armas se aplica sobre fondos limpios y planos para que resalte.

### Pendones institucionales



Roll up de 1,00 x 2,00 m

## 5.0 Marcación de vehículos

En las calles, los vehículos oficiales deben estar debidamente identificados. Esto le genera confianza a la ciudadanía.



Dimensión: 38,5 x 26,7 cm.

Debe ser visible desde el parabrisas del vehículo.  
Se utiliza un formato más pequeño de 30,8 x 24 cm.

Imantado para adherir a los laterales de los vehículos.



## 6.0 Piezas publicitarias

Proteger el escudo de armas debe ser el objetivo fundamental en cualquier pieza de diseño, complementándolo adecuadamente con los colores primarios y secundarios que indica el *Libro de marca*. De esta manera, se garantiza su buen uso.



Valla 6 x 8 mts

El logo conserva su área de protección y debe ocupar un espacio limpio en el que no interfieran otros elementos. Es común el uso de contenedores con formas irregulares para resaltar algunos textos.



Mailing

El logo puede ser manejado en reserva cuando el fondo tiene un color que genera el contraste suficiente.

Ecard



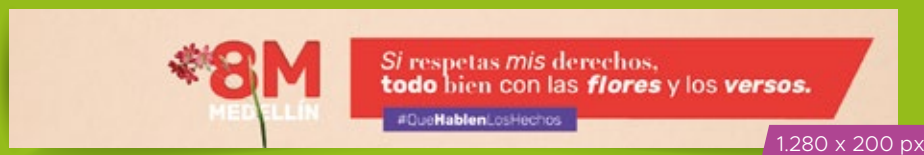


Banners Sitio Web



1.010 x 455 px.

Contiene vínculo que lleve a otra parte del sitio para ampliar la información. Color: RGB. Resolución: 72 ppp.



1.280 x 200 px.

No debe incluir escudo de armas y no contiene vínculo que lleve a otra parte del sitio. Color: RGB. Resolución: 72 ppp.



1.280 x 80 px.

Este es el formato más horizontal, la información que debe contener debe ser clara y precisa. Se deben dejar 200 pixeles libres en el extremo derecho para que el texto no sea intervenido por el botón de cerrar.

Medios Internos



Afiches para carteleras de ascensores

Es un medio de gran importancia, permite un contacto directo con los servidores tanto para campañas orientadas al público interno como para campañas de ciudad.

Dimensión: 51 x 72 cm.

Medios Internos



Papel tapiz

Dimensión de 1920 x 1080 pixeles.  
Formato JPG. 200 Kb de peso.



Intranet Eureka

Banner principal: 1.010 x 455 px.  
Noticias: imagen de 1.280 x 850 px.

Medios Internos

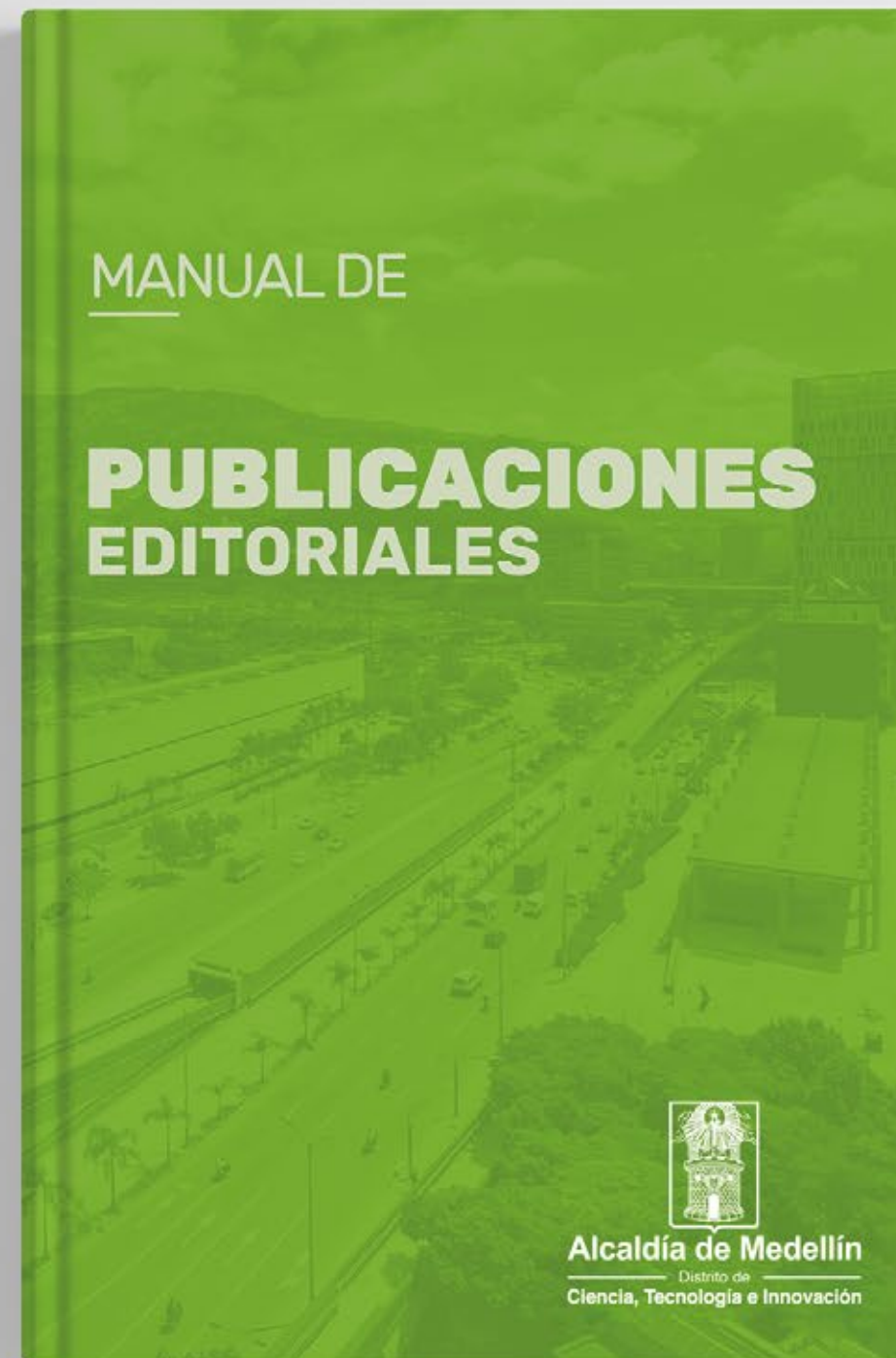


Boletín Al Día

A cargo del equipo de Publicidad y Marca de la Secretaría de Comunicaciones, mantiene un diseño uniforme en todas sus notas y contiene información de interés para los servidores con publicaciones periódicas 3 veces por semana.

## 8.0 Publicaciones editoriales

Este tipo de material cuenta con su propio manual, debido a la cantidad de especificaciones técnicas que contiene. Al igual que el *Libro de marca* y el presente documento, es la guía que brinda las pautas necesarias para que el contenido editorial que se genere esté orientado a proteger el uso de la marca Alcaldía de Medellín.



En cumplimiento del decreto 0163 de 2018, las publicaciones editoriales de carácter impreso o electrónico generadas por el Distrito de Medellín deben proyectar una imagen coherente, unificada y eficiente a los ciudadanos.

Conservarán la unidad de estilo en el contenido, diseño, manejo de recursos tipográficos y colores institucionales, entre otros.

Secretaría de Comunicaciones

### Separadores

Los separadores de capítulo se utilizan para indicar el inicio de una nueva sección. Están conformados, si se quiere, por una foto grande o por un color de fondo de una o dos páginas, el número del capítulo (si la obra tiene capítulos numerados), el nombre del capítulo y, de manera opcional, un texto explicativo para el lector. La composición de la foto ayuda a determinar la ubicación de la franja donde se incluyen el titular y el texto mencionado.

Separador de una sola página.

Si se utiliza una franja, puede situarse a la derecha o a la izquierda cubriendo tres columnas de las rejillas y con sangrado en tres lados, como en la foto superior, o en un solo lado, como lo muestra la fotografía inferior.

El manejo de color y tonalidades queda a buen criterio del diseñador, quien deberá tener en cuenta, como se explica más adelante, la carta de color sugerida para las publicaciones en el *Manual de identidad gráfica*. Los estilos tipográficos que se explican a continuación no deberán variarse.

Separador

Desarrollo de capítulo

Publicaciones Editoriales | Alcaldía de Medellín 45

Páginas interiores: preliminares y cuerpo

# ¿Qué vas a encontrar en el Manual de publicaciones editoriales?

Contenido

- PRESENTACIÓN 3
- PUBLICACIONES EDITORIALES
  - ¿Publicación impresa? ¿Publicación electrónica? 6
  - Definición de la forma impresa y de la digital 6
  - Recolección de información 6
  - Redacción 6
  - Ortografía y sintaxis 7
  - Tutear 7
  - Discurso y énfasis específicos 7
  - Legitimadores 8
  - Medios pedagógicos 8
  - Uso de fotos 8
- IMAGEN CORPORATIVA
  - Logotipo, línea gráfica y aplicaciones 9
  - Imágenes y fotografías 9
  - Créditos 10
  - Guía para el orden de los elementos en la página 11
  - Créditos
    - Créditos para publicaciones con producción directa de la Alcaldía de Medellín 13
    - Grupos de créditos 14
    - Grupo de datos legales 17
    - Texto anticorrupción y distribución gratuita 17
    - Créditos para publicaciones en convenio o asociación con otras entidades 18
    - Grupos de créditos 18
    - Grupo de datos legales 20
    - Texto anticorrupción y distribución gratuita 20
    - Otras consideraciones sobre los créditos de la imagen 21
    - Autorización de fotos y testimonios 22
    - Distribución 23
    - Depósito legal 23
    - Política de distribución y tintas 24
- PUBLICACIONES ISBN E ISSN 26
  - Publicaciones ISBN 26
  - Marcación externa para una publicación ISBN 26
  - Libros folletos y formatos similares 26
  - CD, DVD y similares 27
  - Marcación interna para una publicación ISBN 27
  - Publicaciones ISSN (seriadas: revistas periódicas y otras) 28
  - Marcación externa para una publicación ISSN 28
  - Marcación interna para una publicación ISSN 29
  - Series, colecciones de publicaciones ISBN e ISSN 30
  - Usos de una serie o colección 30
  - Identidad de la serie o colección 30
  - Nombre de una serie o colección 30
  - Título de las obras de una serie o colección 31
- UNIDAD GRÁFICA 32
  - Cómo generar o crear el principio de unidad gráfica 32
  - Paleta de color 32
  - Manual de estilo 33
  - Portada abierta:
    - contraportada-lomo-portada-solapas 33
    - Tipografía de portadas 34
    - Características formales: portada abierta y páginas interiores 34
    - Características formales para portada abierta 34
    - Características formales para páginas interiores 34
  - Estructura 35
  - Páginas exteriores: portada-contraportada-lomo-solapa 35
  - Páginas interiores: preliminares y cuerpo 37
  - Familia tipográfica 49
  - Recursos gráficos 50
- ANEXOS

Uso de fotos

Ortografía y sintaxis

Publicaciones ISBN

Créditos

Características formales: portada abierta y páginas interiores



**Alcaldía de Medellín**  
Distrito de  
**Ciencia, Tecnología e Innovación**



[www.medellin.gov.co](http://www.medellin.gov.co)